

---

**Annexe 5**  
**Formulaire d'évaluation simplifiée**  
**des incidences Natura 2000**

**RD 175e3**  
**Aménagement et calibrage de la chaussée**  
**PR7+100 au PR8+338**

---

**Commune de Saint Jean de Minervois**

N° d'opération :  
Chargé d'opération : Hervé Cabanes  
Concepteur : BE interne

Pôle Développement et Aménagement  
Département des Routes  
Direction Territoriale Piémont Biterrois  
Agence départementale de Saint Pons  
7, route d'Artenac  
34 200 St PONS de Thomières



2014



## **AMENAGEMENT DE SECURITE DE LA ROUTE DEPARTEMENTALE RD175E3**

**FORMULAIRE D'EVALUATION SIMPLIFIEE DES INCIDENCES NATURA 2000**

**SIC FR9101444 « CAUSSES DU MINERVOIS »  
ZPS FR9112003 « MINERVOIS »**

*Pour le compte du  
Conseil Général de l'Hérault (34)*



AGENCE Languedoc-Roussillon  
Naturalia Environnement SARL  
Green Park – Bât C  
149, Avenue du Golf  
34670 BAILLARGUES



[www.naturalia-environnement.fr](http://www.naturalia-environnement.fr)

# **AMENAGEMENT DE SECURITE DE LA ROUTE DEPARTEMENTALE RD175E3**

## **FORMULAIRE D'EVALUATION SIMPLIFIE DES INCIDENCES NATURA 2000**

**SIC FR9101444 « CAUSSES DU MINERVOIS »**

**ZPS FR9112003 « MINERVOIS »**

**Rapport remis le :** 23 septembre 2014

**Pétitionnaire :** Conseil Général de l'Hérault  
Pôle Développement et Aménagement  
Département des routes, direction territoriale Piémont Biterrois  
Agence Technique Départementale  
7 Route D'Artenac

**Vérification et approbation :** Benjamin ALLEGRINI

**Coordination & Rédaction :** Florent SKARNIAK

**Chargés d'études consultés :** Flore et Habitats : Romain SAUVE  
Insectes : Stéphane BERTHELOT  
Avifaune : Mathias REDOUTE  
Mammifères dont Chiroptères : Fiona BASTELICA  
Reptiles & Amphibiens : Elise LEBLANC

### **Suivi des modifications :**

Date 17/12/2013	FEVI - Première diffusion	Florent SKARNIAK
Date 23/07/2014	FEVI – Seconde diffusion	Florent SKARNIAK
Date 20/08/2014	FEVI – Troisième diffusion	Florent SKARNIAK
Date 23/09/2014	FEVI – Quatrième diffusion	Florent SKARNIAK

## PREAMBULE

---

Le formulaire suivant, disponible sur le site internet de la Direction Régionale de l'Environnement, de l'Aménagement et du Logement Languedoc-Roussillon (DREAL LR), permet de déterminer, compte-tenu du projet présenté, de l'existence ou non d'incidences significatives sur les habitats et espèces d'intérêt communautaire des sites Natura 2000.

Le second alinéa de l'article R 414-23 du Code de l'Environnement insiste sur la proportionnalité de l'évaluation par rapport à l'envergure de l'activité. Ainsi, lorsqu'une analyse permet de conclure à l'absence d'incidence sur tout site Natura 2000, le contenu de l'évaluation des incidences peut être simplifié et « *se limiter à la présentation et description du projet ainsi qu'à l'exposé sommaire des raisons pour lesquelles le projet, la manifestation ou l'intervention est ou non susceptible d'avoir une incidence sur un ou plusieurs sites Natura 2000* » (article R 414-21 du Code de l'Environnement).

Ce document s'attache donc à évaluer la probabilité des incidences, et de conclure sur l'absence ou la possibilité d'incidences significatives. Dans ce dernier cas, une évaluation des incidences plus poussée devra être conduite.

**Intitulé du projet :** RD175E3 - Enjeux liés à la biodiversité, diagnostic environnemental relatif à la demande d'examen d'étude au "cas par cas" - Commune de Saint Jean de Minervois

**Coordonnées du porteur de projet :**

**Maître d'ouvrage :** Conseil Général de l'Hérault

Nom et prénom de la personne référente : **Monsieur CABANES Hervé**

Commune et département : **Saint-Jean de Minervois, Hérault (34)**

Adresse : **Pôle Développement et Aménagement**

**Département des Routes, Direction Territoriale Piémont Biterrois**

**Agence Technique Départementale**

**7 Route d'Artenac**

Téléphone : **04 67 97 44 00 / 06 80 17 19 78**

Fax : -

Email : **hcabanes@cg34.fr**

## 1. DESCRIPTION DU PROJET

### a. Nature du projet

Le projet consiste en la sécurisation de la Route Départementale n°175E3 (RD175E3) entre les PR 7+900 et PR 9+125. Les caractéristiques géométriques de la voie existante ainsi que la vétusté de l'ouvrage hydraulique de franchissement du ruisseau Le Brahunal ne satisfont plus aux exigences de sécurité liée à la circulation automobile. Il s'avère par conséquent nécessaire de moderniser cette infrastructure en l'adaptant aux normes de sécurité actuelles.

A cette fin, le profil en travers de la voie sera porté de 3 à 4,5 mètres pour créer des accotements de 1 mètre permettant les croisements des véhicules en sécurité. Afin de supprimer le virage en épingle, le tracé en plan sera également modifié en créant 210 mètres de voie nouvelle. Le reste de la voie soit 1 000 mètres fait quant à elle l'objet d'un aménagement en place. L'ouvrage hydraulique existant, sera totalement détruit puis reconstruit au gabarit adéquat, en préfabriqué depuis les berges.

Dans le document présent, ne sont traités que les impacts potentiels sur l'environnement naturel, au niveau de l'emprise du projet et de l'emprise des travaux. Les enjeux liés à la préservation de la ressource en eau et des milieux aquatiques sont abordés dans le formulaire de renseignements de travaux en cours d'eau.

Le présent formulaire d'évaluation simplifiée des incidences Natura 2000 et le formulaire de renseignements de travaux en cours d'eau seront joints à la demande d'examen au cas par cas.

### b. Localisation et cartographie

Ce projet est localisé sur la commune de Saint-Jean Minervois (34). Il s'inscrit dans les escarpements rocheux et forêts du Causse du Minervois. Le secteur est majoritairement constitué de matorral et yeuseraie. L'habitat correspond aux Forêts galeries à *Salix alba* et *Populus alba* (code 92A0).

Nom de la commune : Commune de Saint-Jean de Minervois

N° Département : 34



La partie sud du linéaire



La partie sud du linéaire

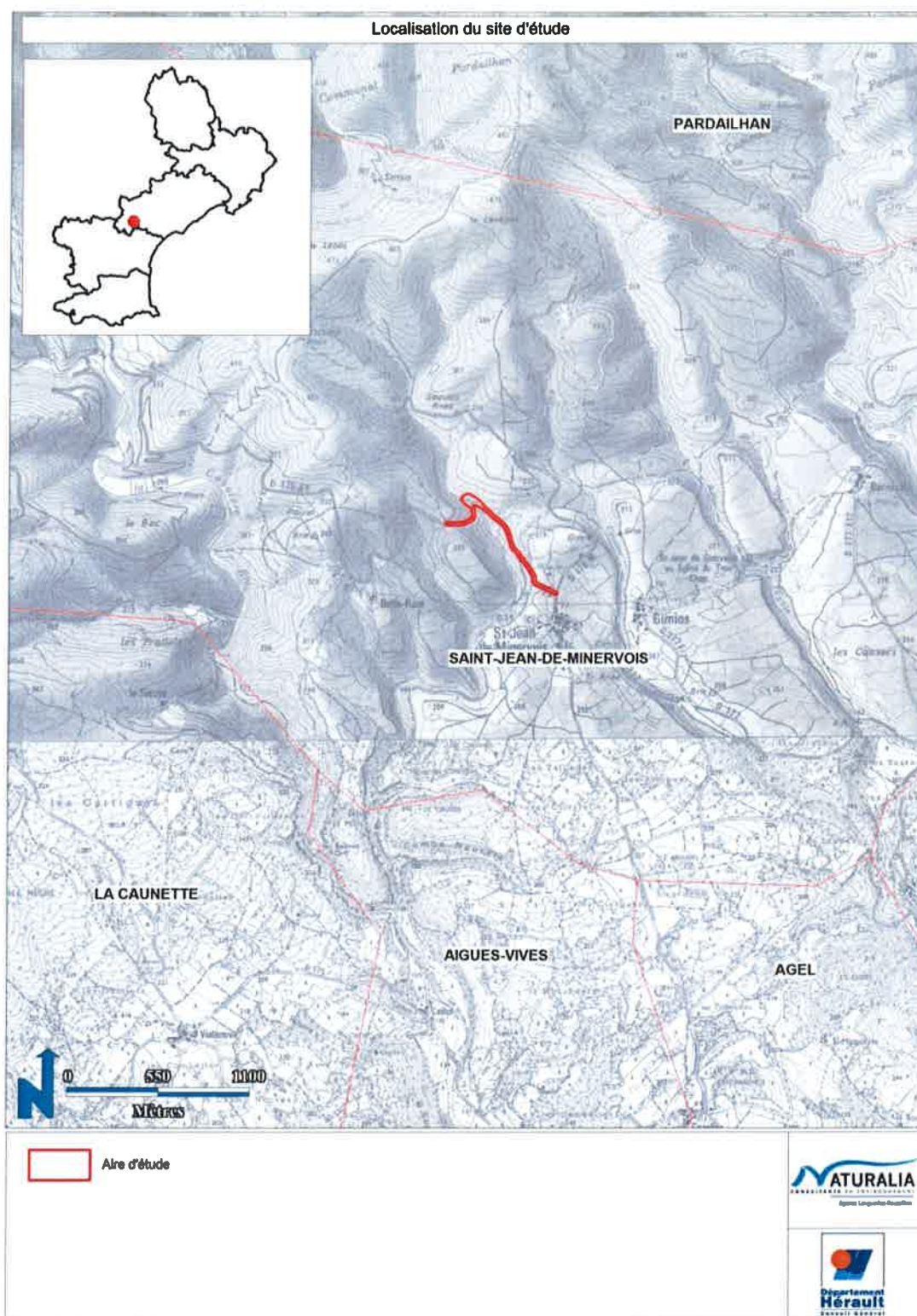


Epingle sur la partie nord du tracé



Ouvrage hydraulique





**Figure 1 : Localisation du projet**



Figure 2: Plan de masse du projet

### c. Etendue du projet

#### ■ Zone d'implantation

Emprises au sol temporaire et permanente de l'implantation ou de la manifestation (si connue) :

..... ou classe de surface approximative (cocher la case correspondante) :

☐ < 100 m<sup>2</sup>

☒ 1 000 à 10 000 m<sup>2</sup> (1 ha)

☐ 100 à 1 000 m<sup>2</sup>

☐ > 10 000 m<sup>2</sup> (> 1 ha)

- Longueur (si linéaire impacté) : 1230 m.

- Emprises en phase chantier : Environ 5000m<sup>2</sup>

#### ■ Aménagement(s) et travaux connexe(s)

Aucun aménagement connexe n'est prévu hors des emprises du projet.

#### ■ Zone d'influence plus large

*La zone d'influence est fonction de la nature du projet et des milieux naturels environnants. Les incidences d'un projet sur son environnement peuvent être plus ou moins étendues (poussières, bruit, rejets dans le milieu aquatique...).*

*La zone d'influence est plus grande que la zone d'implantation. Pour aider à définir cette zone, il convient de se poser les questions suivantes :*

☐ Rejets dans le milieu aquatique

☐ Pistes de chantier, circulation

☐ Rupture de corridors écologiques (rupture de continuité écologique pour les espèces)

☒ Poussières, vibrations (en phase chantier)

☐ Pollutions

☐ Perturbation d'une espèce en dehors de la zone d'implantation

☐ Bruits

☐ Autres : Incidences inhérentes à la circulation et non au projet lui-même.

Le projet n'induit pas d'augmentation du trafic routier qui est essentiellement un trafic local. Par conséquent, cet aménagement n'occasionnera pas de nuisances supplémentaires liées à la circulation routière. Par ailleurs, du fait du nouveau tracé, la voirie sera éloignée du lavoir existant à l'aval de l'ancien ouvrage.





Figure 3 : Localisation de l'aire d'étude et de la zone d'influence

**d. Durée prévisible et période envisagée du projet**

Date de début : Dégagement des emprises en septembre-octobre 2015, selon recommandations

Réalisation de l'ouvrage hydraulique en septembre-octobre 2015 selon recommandations

Date de fin : Début d'année 2016

*Préciser si les activités sont :*

☒ Diurnes

☐ Nocturnes

☒ Ponctuelles

☐ Régulières (préciser la fréquence)

**e. Budget**

Coût prévisionnel global du projet : 200 000 euros HT

**f. Sites directives Habitats et Oiseaux concernés**

Le Formulaire d'Evaluation simplifiée des Incidences (FEVI) est rédigé vis-à-vis des sites Natura 2000 suivants :

En site(s) Natura 2000 ☒

- SIC FR9101444 « Causses du Minervois »
- ZPS FR9112003 « Minervois »

Hors site(s) Natura 2000 ☐ A quelle distance ?

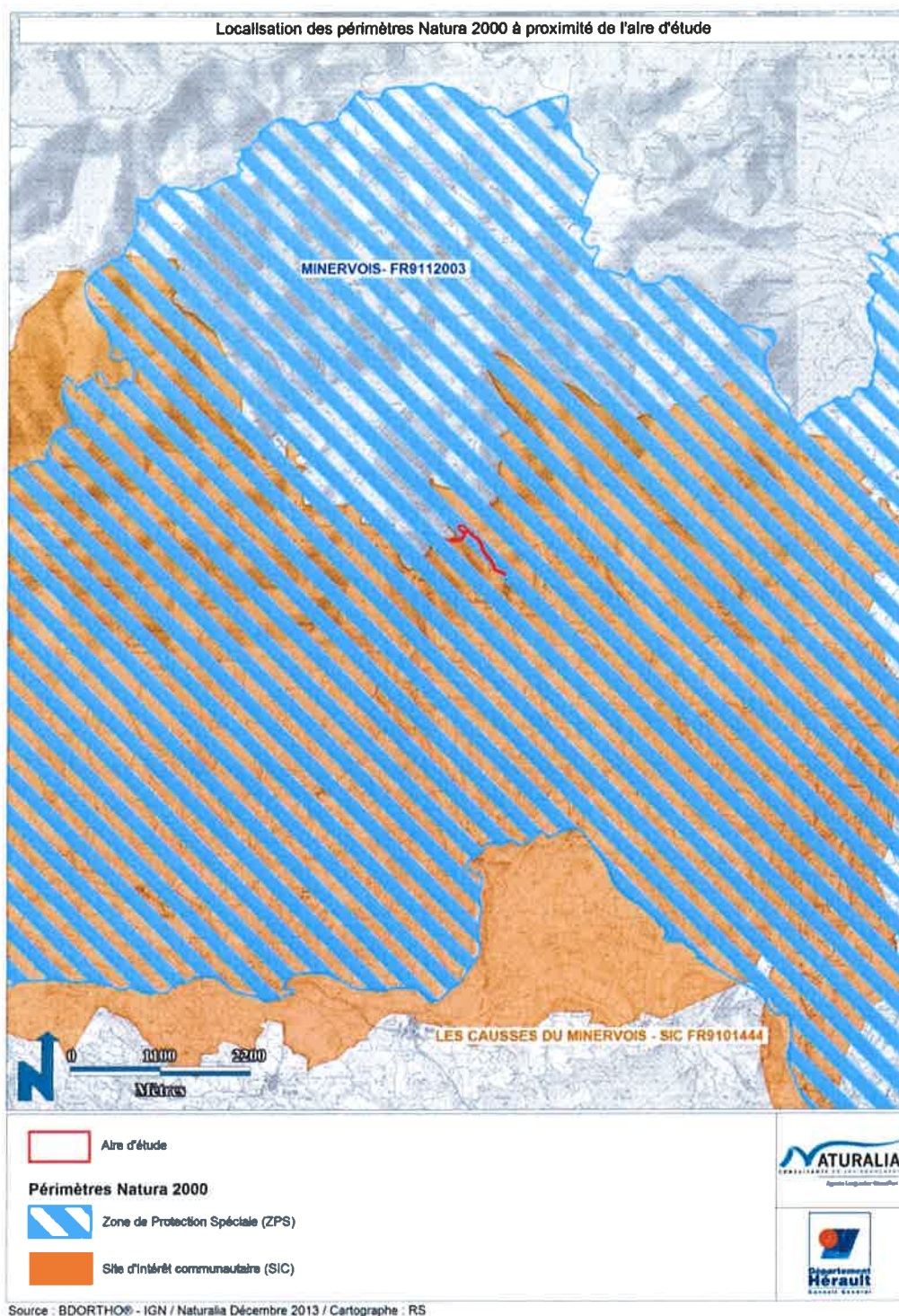


Figure 4: Localisation des périmètres Natura 2000



## 2. ETAT DES LIEUX DE LA ZONE D'INFLUENCE

Cet état des lieux écologique de la zone d'influence (zone pouvant être impactée par le projet) permettra de déterminer les incidences que peut avoir le projet sur cette zone.

### PROTECTIONS :

Le projet est situé en :

- |   |  |
|---|--|
| <input type="checkbox"/> Réserve Naturelle Nationale                                | <input checked="" type="checkbox"/> Parc Naturel Régional  |
| <input type="checkbox"/> Réserve Naturelle Régionale                                | - <b>PNR du Haut-Languedoc</b>   |
| <input type="checkbox"/> Parc National  | <input checked="" type="checkbox"/> ZNIEFF (zone naturelle d'intérêt écologique, faunistique et floristique) |
| <input type="checkbox"/> Arrêté de protection de biotope (APPB)                     | - <b>Type I : FR910008270 : « Haut Minervois »</b>   |
| <input type="checkbox"/> Site classé  | <input type="checkbox"/> Réserve de biosphère  |
| <input type="checkbox"/> Site inscrit   | <input type="checkbox"/> Zone humide et site RAMSAR  |
| <input checked="" type="checkbox"/> PNA (Plan National d'Action) – Aigle de Bonelli | <input checked="" type="checkbox"/> Site N2000 (FR910144 et FR9112003)                                       |

Mais se situe à proximité de :

Statut du périmètre	Dénomination	Superficie (ha)	Code	Distance à l'aire d'emprise
ZNIEFF de type II	Gorges de la Cessièrre et du Brahunal	240	910009424	1 km à l'est
ZNIEFF de type II	Gorges de Barroubio	429	910008269	2,5 km à l'ouest
ZNIEFF de type II	Gorges d'Aymes et de la Cesse	820	910011235	5 km au sud-est
APP34009	St Jean de Minervois	89	APP34009	2 km à l'est
Site classé	Canyon de St Jean de Dieuville à St Jean de Minervois	/	/	1 km à l'est
PNA	Chiroptères	/	/	1,5 km à l'ouest
PNA	Odonates	/	/	2 km au sud

Tableau 1 : Récapitulatif des périmètres d'inventaires et de protection à proximité de l'aire d'étude

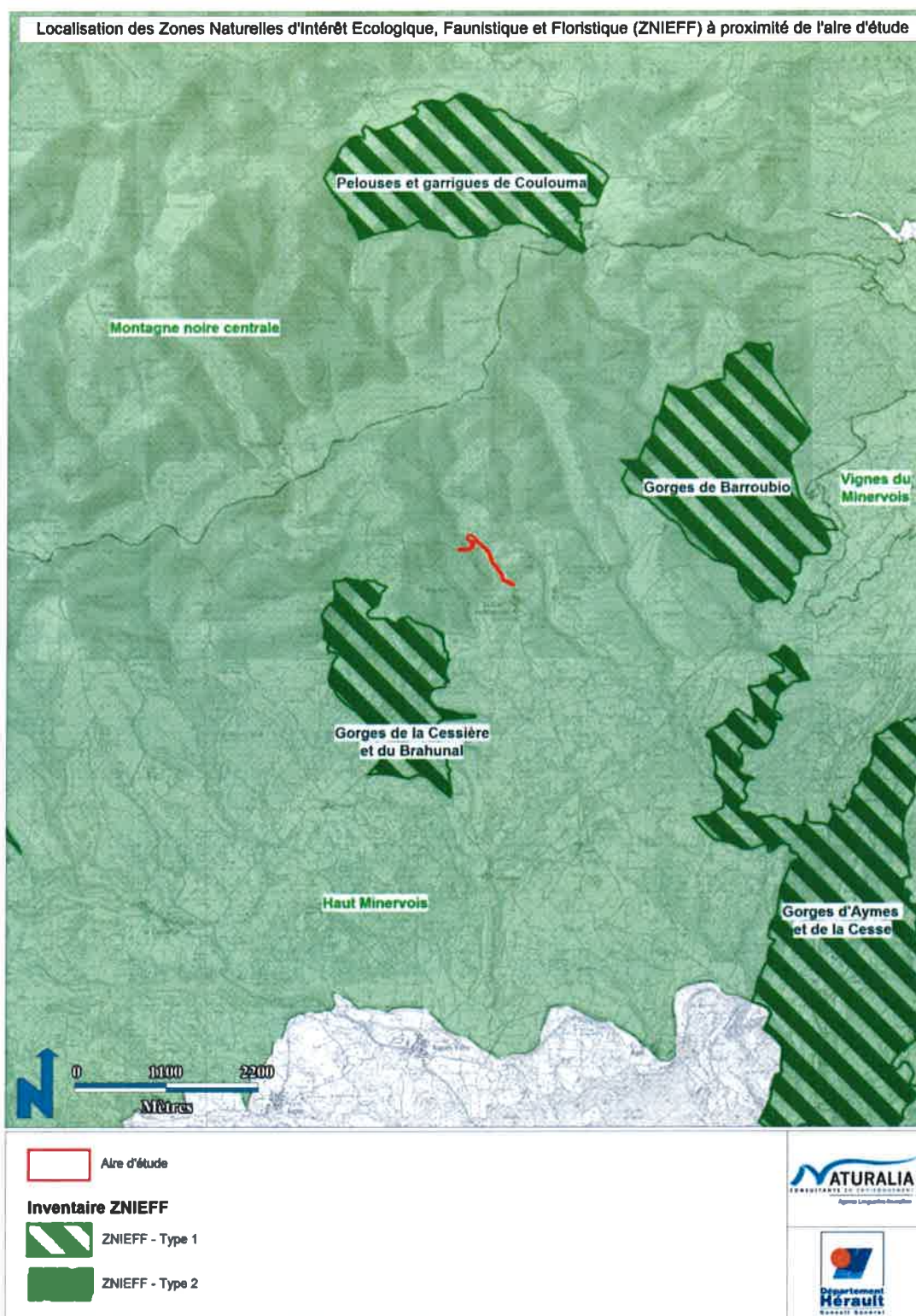
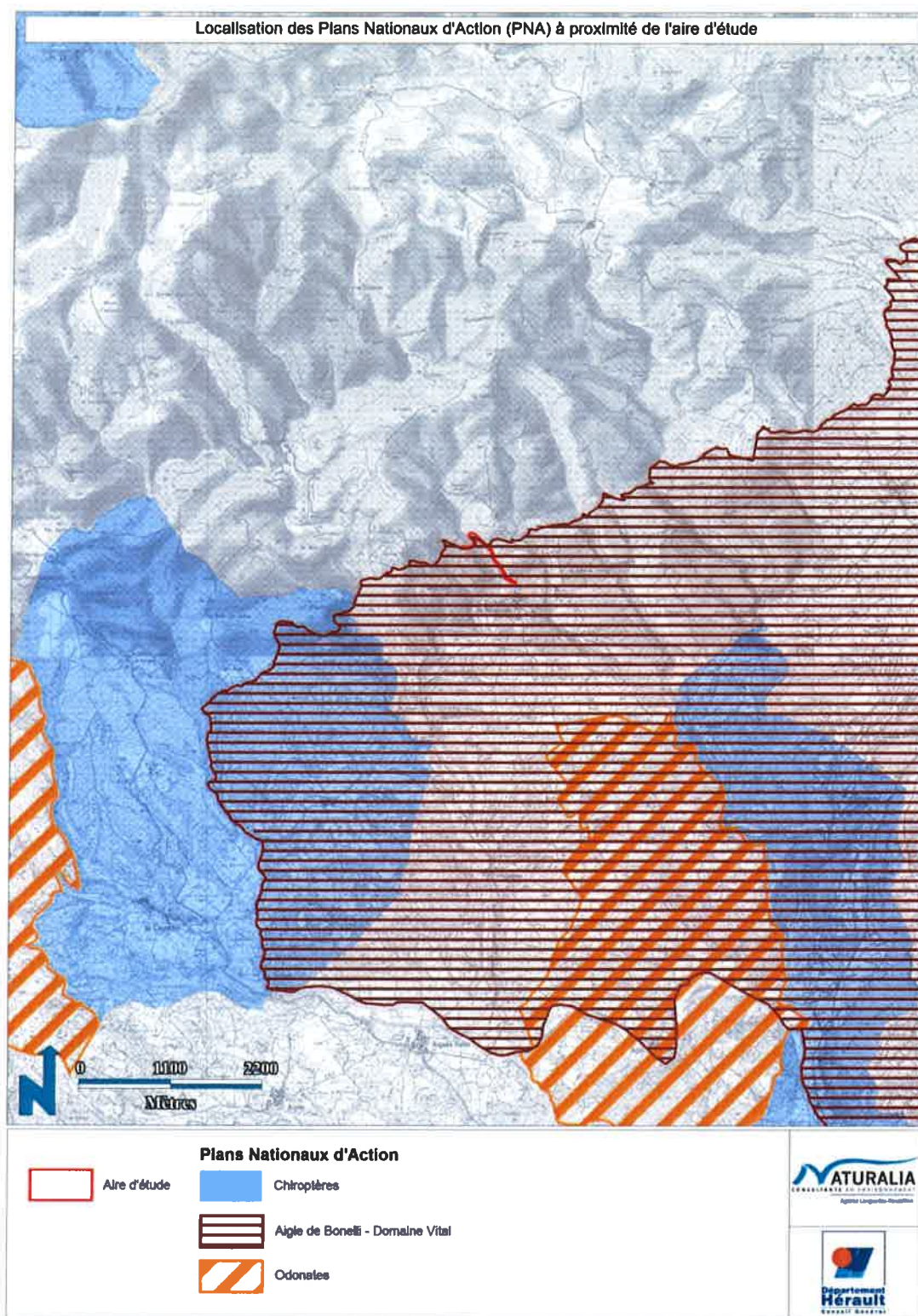


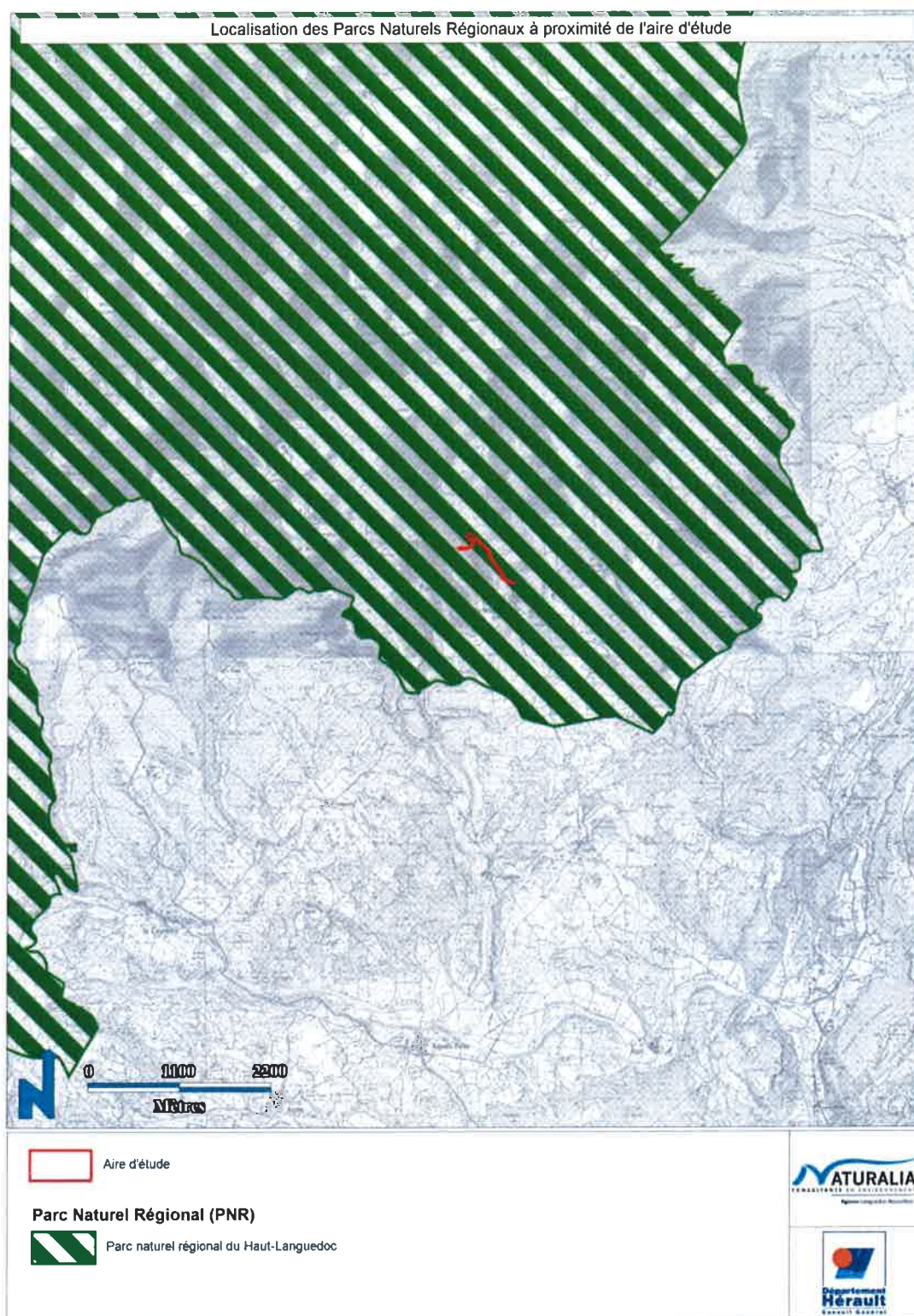
Figure 5 : Localisation des ZNIEFF vis-à-vis du projet





**Figure 6 : Localisation des plans nationaux d'action vis-à-vis du projet**

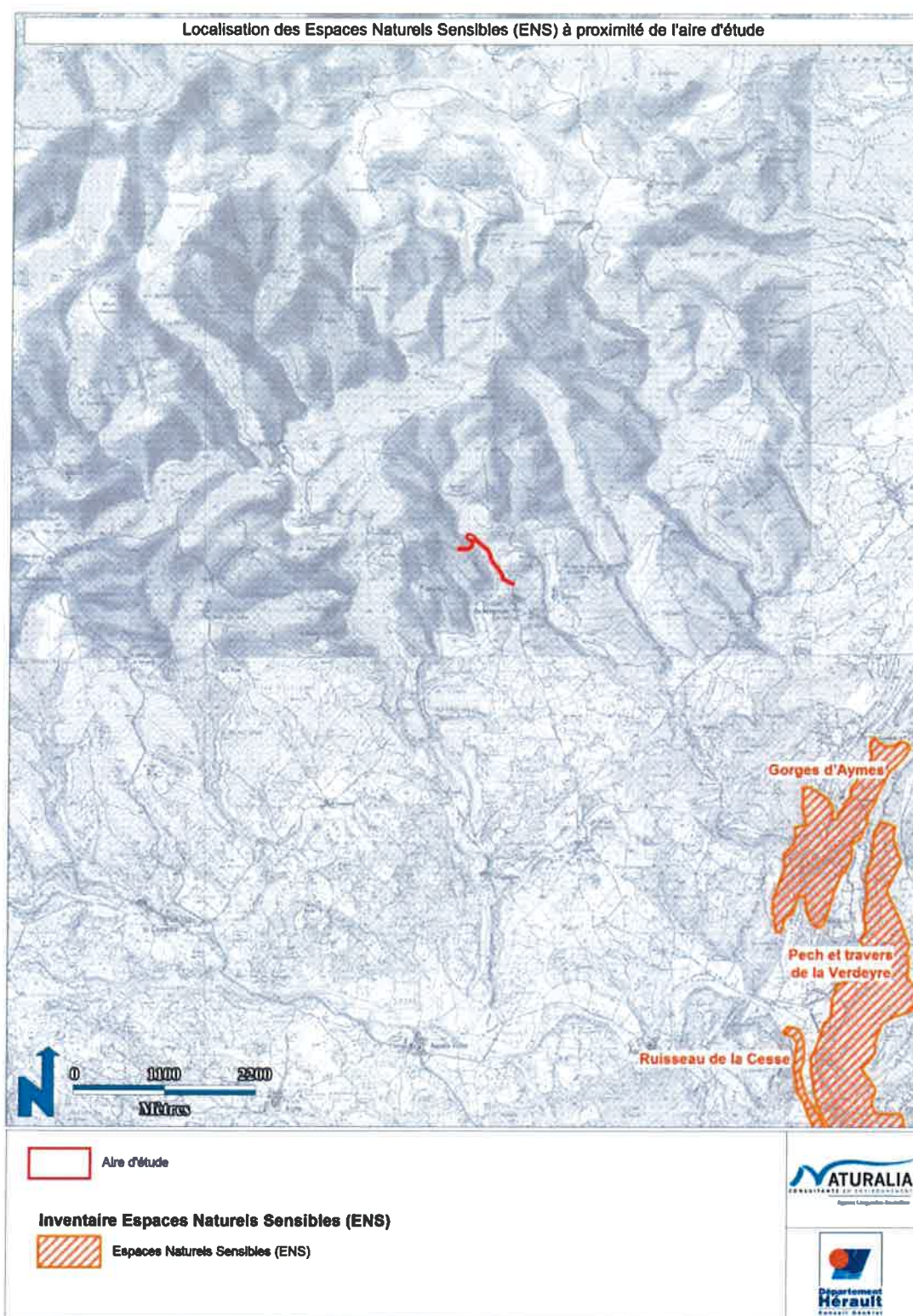




Source : BDORTHO® - IGN / Naturalia Décembre 2013 / Cartographe : RS

Figure 7 : Localisation des Parcs Naturels Régionaux à proximité du site d'étude





**Figure 8 : Localisation des sites classés vis-à-vis du projet**

## MILIEUX NATURELS ET ESPECES :

### METHODOLOGIE EMPLOYEE :

L'analyse a consisté d'abord en une recherche bibliographique à large échelle autour de la zone d'étude auprès des sources de données générales : données de l'Etat (DREAL, INPN...), des institutions, bibliothèques, guides et atlas, etc...

En particulier, les études récentes, sur lesquelles Naturalia s'est investi et portant sur la zone d'étude et ses alentours réalisées ont été consultées, entre autres :

Commune	Année	Type de dossier	Projet
Canet	2012	EFF	EFF pour le projet de la ZAC de Canet
Canet	2011	prédiag	Prédiagnostic écologique pour le projet de la ZAC de Canet
Béziers	2011	EFF	Mise à 2x2 voies de la rocade nord de Béziers
Caussiniojous	2009-2010	VNEI	VNEI pour un projet de centrale photovoltaïques au sol sur la commune
Caussiniojous	2009-2010	prédiag	Prédiagnostic pour un projet de centrale photovoltaïques au sol sur la commune
Olonzac	2012	EFF	EFF pour le projet de desserte RD.52 jouarres sur la commune d'Olonzac
Puisserguier	2011	EI	Expertise floristique dans le cadre de la RD 612 Déviation
Saint-Pons-de-Thomières	2012	AMOE	Accompagnement écologique pour la prise en compte des enjeux chiroptérologiques dans le cadre des travaux, Aménagement de la RD612 entre les PR121 et 122
Servian	2011	Inv.	Expertise Faune/ Flore dans le cadre de la déviation de Servian / RD18 - A75

Puis les données naturalistes relatives à la zone d'étude ou à sa commune (on travaille davantage à l'échelle communale voire intercommunale pour ce type de recherche) ont été récoltées auprès des structures locales (associations, études réglementaires antérieures...). Un travail bibliographique a également été effectué plus précisément sur les espèces concernées par l'étude (c'est-à-dire observées ou potentielles sur la zone prospectée), elle-même appuyée par une phase de consultation, auprès des associations locales et des personnes ressources suivantes :

Structure	Personne contactée	Données demandées	Résultat de la demande
CBNMP (Conservatoire Botanique National Méditerranéen de Porquerolles)	Base de données en ligne : SILENE <a href="http://flore.silene.eu">http://flore.silene.eu</a>  Base de données en ligne : SILENE faune <a href="http://faune.silene.eu">http://faune.silene.eu</a>	Consultation des données géoréférencées d'espèces patrimoniales	Listes d'espèces patrimoniales potentielles à proximité de la zone d'étude. Présence de l'Orchis de Provence <i>Orchis provincialis</i> , espèce protégée nationalement, sur l'emprise du projet
Carte en ligne de Tela-Botanica	Base de données en ligne <a href="http://www.tela-botanica.org/widget:cel:carto">http://www.tela-botanica.org/widget:cel:carto</a>	Consultation des données géoréférencées d'espèces végétales	Pas d'enjeu floristique connu sur la zone d'étude
DREAL LR	Base de données en ligne Carmen <a href="http://carmen.application.developpement-durable.gouv.fr/19/dreal_lr_general.map">http://carmen.application.developpement-durable.gouv.fr/19/dreal_lr_general.map</a>	Connaissance d'enjeux faunistiques et floristique en général	Fiches ZNIEFF et Natura 2000, données reptiles amphibiens (base Malpolon)
DREAL LR	Données PNA - Aigle de Bonelli	Connaissance Aigle de Bonelli – <i>Aquila fasciata</i>	Projet en aire de limite du PNA, sur une route déjà en place sur la majeure partie du linéaire.
ONEM (Observatoire Naturaliste des Ecosystèmes Méditerranéens)	Base de données en ligne <a href="http://www.onem-france.org">http://www.onem-france.org</a>	Connaissance d'enjeux chiroptérologiques	La proserpine est notée sur Saint-Jean de Minervois entre la D177 et le canyon de Dieuvalle. Espèces de chiroptères identifiées : - Grand rhinolophe - Petit rhinolophe - Vespère de Savi - Molosse de Cestoni

Structure	Personne contactée	Données demandées	Résultat de la demande
MNHN (Muséum National d'Histoire Naturelle)	Base de données en ligne <a href="http://ecureuils.mnhn.fr/enquete-nationale/ecureuil-roux.html#">http://ecureuils.mnhn.fr/enquete-nationale/ecureuil-roux.html#</a>	Données Ecreuil roux <i>Sciurus vulgaris</i>	Pas d'enjeu connu sur la zone d'étude
Base malpolon	Base de données en ligne Site de la DREAL	Données herpétologie	Plusieurs espèces sont indiquées sur la commune et dans les communes voisines : - Lézard ocellé - Lézard vivipare - Couleuvre d'Esculape - Couleuvre de Montpellier - Lézard catalan - Triton palmé
Faune LR	Base de données en ligne <a href="http://faune-lr.org/">http://faune-lr.org/</a>	Connaissance d'enjeux faunistiques en général	Pas de mammifères d'intérêt patrimonial et/ou réglementaire connues dans les emprises. - Fouine - Lièvre d'Europe Sont signalés sur la commune de Saint-Jean de Minervois : - Lézarde ocellé - Orvet fragile Espèces d'Oiseaux recensées - Busard cendré - Grand-duc d'Europe - Alouette lulu - Pie-grièche à tête rousse - Bruant proyer
Observado	Base de données en ligne <a href="http://observado.org/">http://observado.org/</a>	Connaissance d'enjeux faunistiques en général	- Pie-grièche à tête rousse - Fauvette orphée (non confirmée)
SFEPM (Société Française pour l'Etude et la Protection des Mammifères)	Base de données en ligne <a href="http://www.sfepm.org/CampagnolAmphibieEN2012.htm">http://www.sfepm.org/CampagnolAmphibieEN2012.htm</a>		Pas d'enjeu notable
ONCFS (Office National de la Chasse et de la Faune Sauvage)	Couches de données consultables en ligne <a href="http://www.oncfs.gouv.fr/Cartographie-ru4/Le-portail-cartographique-de-donnees-ar291">http://www.oncfs.gouv.fr/Cartographie-ru4/Le-portail-cartographique-de-donnees-ar291</a>	Connaissance d'enjeux faunistiques en général	Pas de données précises sur la commune.
Atlas des libellules et des papillons de jour en région LR	<a href="http://www.libellules-et-papillons-lr.org/">http://www.libellules-et-papillons-lr.org/</a>	Connaissance d'enjeux entomologiques	Agrion délicat ( <i>Ceragrion tenellum</i> ) Diane ( <i>Zerynthia polyxena</i> ) Proserpine ( <i>Zerynthia rumina</i> )
Tela orthoptera	Atlas en ligne <a href="http://tela-orthoptera.org">http://tela-orthoptera.org</a>		Pas d'enjeu connu sur la zone d'étude
PNR du Haut-Languedoc	Base de données et publications en ligne <a href="http://parc-haut-languedoc.superdoc.com">http://parc-haut-languedoc.superdoc.com</a>	Données faune-flore	Pas d'enjeu connu sur la zone d'étude
Groupe Chiroptères du Languedoc-Roussillon (GCLR)	<a href="http://asso-gclr.fr/joomla/">http://asso-gclr.fr/joomla/</a>	Réalisation d'inventaires sur le secteur (Parc du Haut Languedoc)	Pas d'enjeu connu sur la zone d'étude (mais aux environs)

**Tableau 2 : Structures ressources**



**MILIEUX NATURELS :**

Types d'habitats		Cocher si présent	Statut sur...		Commentaires
			« Causse du Minervois »	« Minervois »	
			FR9101444	FR9112003	
			SIC	ZPS	
Zones humides	3150 - Lacs eutrophes naturels avec végétation du Magnopotamion ou de l'Hydrocharition		X		
	3170 - Mares temporaires méditerranéennes		X		
Pelouses et prairies	6210 - Pelouses sèches semi-naturelles et faciès d'embuissonnement sur calcaires ( <i>Festuco-Brometalia</i> ) (* sites d'orchidées remarquables)		X		
	6220 - Parcours substeppiques de graminées et annuelles des Thero-Brachypodietea	X	X		Situé dans la partie sud de l'aire globale, à proximité des zones rocheuses (surface = 0.06 ha)
	6510 - Prairies maigres de fauche de basse altitude ( <i>Alopecurus pratensis</i> , <i>Sanguisorba officinalis</i> )		X		
	6520 - Prairies de fauche de montagne		X		
Rochers continentaux, éboulis et sables	8130 - Eboulis ouest-méditerranéens et thermophiles		X		
	8210 - Pentes rocheuses calcaires avec végétation chasmophytique	X	X		Sous forme de blocs, dont une partie sera supprimée pour des raisons de sécurité Habitat présentant une flore peu caractéristique et relativement clairsemée (surface = 0.02 ha).
	8310 - Grottes non exploitées par le tourisme				
Forêts	92A0 - Forêts-galeries à <i>Salix alba</i> et <i>Populus alba</i>		X		Présent uniquement à proximité du site d'étude. Le respect des emprises permettra d'éviter toute incidence sur le milieu.

Tableau 3 : Récapitulatif des habitats des sites Natura 2000

### AUTRES TYPES D'HABITATS NATURELS REPRESENTES (NON NATURA 2000) :

Une identification des autres habitats a également été effectuée afin de vérifier la présence ou absence de secteurs à intérêt écologique modéré ou fort. Leur représentation figure sur la carte ci-après.

Code Corine	Intitulé Corine biotope ou propre à l'étude	Surface de l'aire d'étude	Statut sur l'aire d'étude	Enjeu local
22.433 x 89.23	Lavoir à Potamot	0.03 ha	Petite zone située au niveau de l'épingle	Faible
31.831	Ronciers	0.01 ha	Zone située au niveau de l'aire d'emprise de l'ouvrage à élargir (buse et pont)	Négligeable
32.1	Matorral arborescent	1.56 ha	Habitat majoritaire situé de part et d'autre du tronçon routier	Faible
86	Aménagements artificiels (routes, pistes, bâti, etc.)	0.74 ha	Linéaire routier et quelques aménagements et bâtis	Négligeable
87.1	Terrains en friche	0.19 ha	Situés de part et à d'autre du linéaire.	Faible

Tableau 4 : Récapitulatif des habitats présents sur site (hors Natura 2000)

Lavoir à Potamot (Code CORINE Biotopes : 22.433 x 89.23)



Pentes rocheuses calcaires avec végétation chasmophytique (Code CORINE Biotopes : 62.1 ; Code Natura 2000 : 8210)



Matorral arborescent (Code CORINE Biotopes : 32.1)



Parcours substeppiques de graminées et annuelles (Code CORINE Biotopes : 34.511 ; Code N2000 : 6220)





Source : BDORTHO® - IGN / Naturalia Décembre 2013 / Cartographie : RS

Figure 9 : Cartographie des habitats naturels dominants de l'aire d'étude



**ESPECES FAUNE / FLORE CITEES DANS LE SIC ET LA ZPS :**

Nom de l'espèce	Cocher si présent	Statut sur...		Autres informations (statut de l'espèce, nombre d'individus, type d'utilisation de la zone d'étude par l'espèce...)
		SIC FR9101444 Causses du Minervois	ZPS FR9112003 Minervois	
Chiroptères				
<i>Rhinolophus ferrumequinum</i>	x	Concentration, Hivernage, Reproduction, Résidence		Sites d'hivernage avérés à moins de 3 km. Les habitats naturels correspondent aux exigences écologiques des trois espèces en termes de zones de chasse et de transit.
<i>Rhinolophus hipposideros</i>	x	Concentration, Hivernage, Reproduction, Résidence		
<i>Rhinolophus euryale</i>	x	Concentration, Reproduction, Résidence		
<i>Myotis myotis</i>		Concentration, Reproduction, Résidence		-
<i>Myotis blythii</i>		Concentration, Reproduction, Résidence		-
<i>Myotis capaccinii</i>		Concentration, Reproduction, Résidence		-
<i>Miniopterus schreibersii</i>	x	Concentration, Reproduction		Importante colonie située à moins de 10 km. Probable donc en transit/chasse
Oiseaux				
<i>Aquila chrysaetos</i>			Résidence	2 couples recensés dans la ZPS
<i>Hieraetus fasciatus</i>			Résidence	1 couple recensé dans la ZPS
<i>Pernis apivorus</i>	X		Reproduction	10 couples recensés dans la ZPS
<i>Circaetus gallicus</i>	X		Reproduction	5 à 15 couples recensés dans la ZPS
<i>Circus pygargus</i>			Reproduction	25 à 35 couples recensés dans la ZPS
<i>Falco peregrinus</i>			Résidence	2 couples recensés dans la ZPS
<i>Burhinus oedicnemus</i>			Reproduction	10 couples recensés dans la ZPS
<i>Bubo bubo</i>			Résidence	15 à 20 couples recensés dans la ZPS
<i>Caprimulgus europaeus</i>	X		Reproduction	25 à 80 couples recensés dans la ZPS
<i>Lullula arborea</i>			Résidence	50 à 100 couples recensés dans la ZPS
<i>Anthus campestris</i>			Reproduction	50 à 100 couples recensés dans la ZPS
<i>Lanius collurio</i>			Reproduction	10 couples recensés dans la ZPS
<i>Sylvia undata</i>			Résidence	250 à 500 couples recensés dans la ZPS
<i>Emberiza hortulana</i>			Reproduction	10 à 100 couples recensés dans la ZPS
Arthropodes				
<i>Cerambyx cerdo</i>	X	Résidence		Potentiel notamment sur certains arbres
<i>Austropotamobius pallipes</i>		Résidence		
<i>Coenagrion mercuriale</i>		Résidence		
<i>Oxygastra curtisii</i>		Résidence		
Ichtyofaune				
<i>Barbus meridionalis</i>		Résidence		
<i>Chondrostoma toxostoma</i>		Résidence		
<i>Leuciscus souffia</i>		Résidence		

Tableau 5 : Récapitulatif des espèces ayant justifié la désignation des sites Natura 2000

**AUTRE ESPECES PATRIMONIALES SUR LE SITE D'ETUDE :**

	Espèces	Protection	Natura 2000	Dét ZNIEFF	Liste Rouge		Statut et enjeu sur la zone d'étude
					régionale	nationale	
Flore	<i>Orchis provincialis</i> *	PN	-	Non	LC	LC	Modéré
Invertébrés	Proserpine ( <i>Zerynthia rumina</i> )*	PN	-	Non	VU	VU	Faible
	Agrion délicat ( <i>Ceragrion tenellum</i> )*	-	-	Oui	LC	LC	Faible
	Diane ( <i>Zerynthia polyxena</i> )*	PN	IV	Non	VU	VU	Faible
Reptiles	Lézard ocellé ( <i>Timon lepidus</i> )*	PN	-	Oui	VU	VU	Faible
	Lézard vivipare ( <i>Zootoca vivipara</i> )*	PN	IV	Oui	VU	LC	Faible
	Couleuvre d'Esculape ( <i>Zamenis longissimus</i> )*	PN	-	Oui	LC	LC	Faible
	Couleuvre de Montpellier ( <i>Malpolon monspessulanus</i> )*	PN	-	Non	NT	LC	Faible
	Lézard catalan ( <i>Podarcis liolepis</i> )*	PN	-	Non	LC	LC	Faible
	Orvet fragile ( <i>Anguis fragilis fragilis</i> )*	PN	-	Non	LC	LC	Faible
Avifaune	Fauvette orphée ( <i>Sylvia hortensis</i> )*	PN	-	Non	LC	LC	Négligeable

\*Donnée bibliographique

**Tableau 6 : Récapitulatif des espèces patrimoniales hors Natura 2000**

D'un point de vue des populations de chiroptères présents sur site, aucun gîte avéré n'a été identifié notamment au niveau des masses rocheuses. Les arbres gîtes potentiels présentent en revanche une probabilité de présence d'individus isolés. Au-delà de ce périmètre, et sachant que certaines espèces sont capables de parcourir entre 5 et 30 kilomètres pour aller chasser, il est nécessaire d'établir une cartographie des différents gîtes connus et situés à proximité.

On peut alors établir le parallèle entre les populations identifiées au sein de ces gîtes et les distances que sont capables de parcourir les différentes populations, tout en prenant en considération l'écologie et les habitats naturels décrits.

Le tableau ci-dessous présente tout d'abord le rayon d'action des individus ainsi que leur écologie (seules les espèces identifiées dans le SIC sont notées) :

Nom scientifique	Nom commun	Rayon d'action	Ecologie – Zones de chasse
<i>Rhinolophus ferrumequinum</i>	Grand rhinolophe	5 km	Zones semi-ouvertes, boisement de feuillus et landes
<i>Rhinolophus hipposideros</i>	Petit rhinolophe	5-10 km	Bocage et corridors boisés
<i>Rhinolophus euryale</i>	Rhinolophe euryale	5 km	Zones karstiques à proximité de cours d'eau
<i>Myotis myotis</i>	Grand murin	10-20 km	Préférence pour les habitats atlantiques et secteurs boisés
<i>Myotis blythii</i>	Petit murin	10-20 km	Milieux herbacés ouverts et prairies humides
<i>Myotis capaccinii</i>	Murin de Capaccinii	10 km	Rivières, étangs et lacs
<i>Miniopterus schreibersii</i>	Minioptère de Schreibers	30 km	Lisières forestières et milieux ouverts

La carte suivante présente les gîtes situés dans un rayon d'une vingtaine de kilomètres ainsi qu'une zone tampon de 5 kilomètres autour de chacun d'entre eux (notons toutefois que certaines espèces, singulièrement le Minioptère de Schreibers, exploite des zones de chasses à plus de 30Km du gîte. Le choix des 5 km est donc le rayon d'action avec les plus fortes probabilités de rencontres des espèces gîtant dans ces cavités). Bien que les plus proches soient situés au sud du site d'étude, la majorité est localisée au nord, au nord du site Natura 2000 des Causses du Minervois.



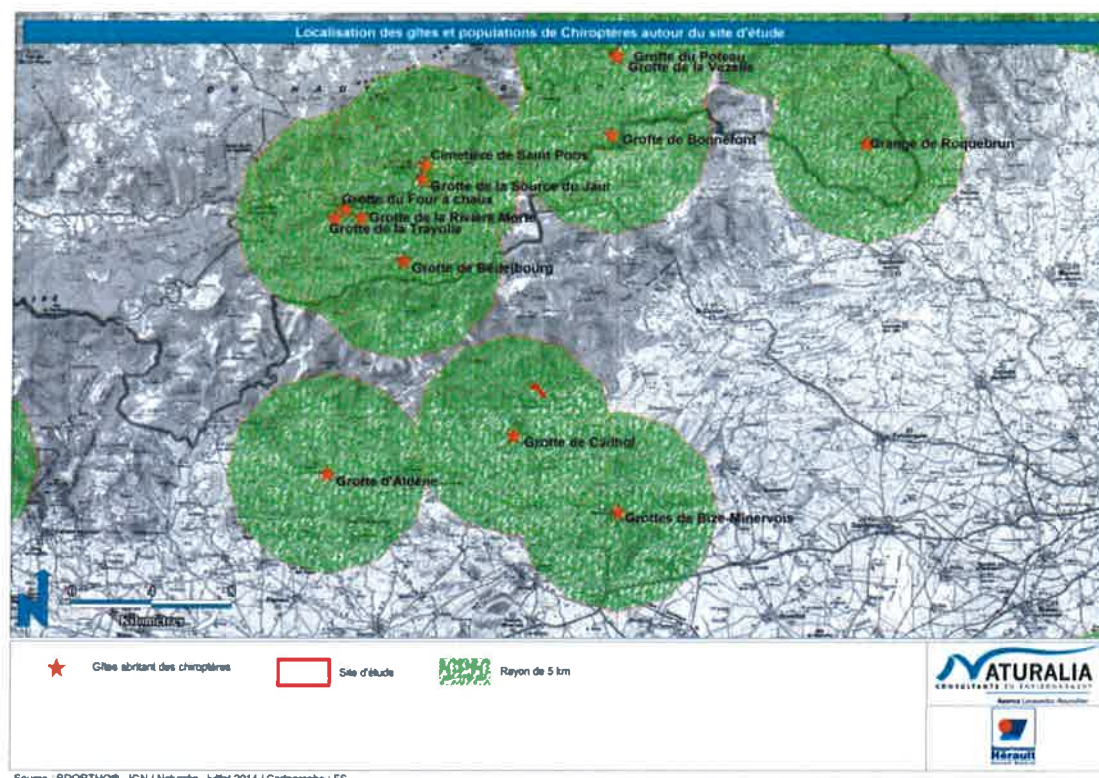


Figure 10 : Localisation des cavités et gîtes à chiroptères situés à proximité

Au regard de la distance, des habitats d'espèces et des données sur les populations au sein des gîtes, il est ainsi possible de déterminer les probabilités de présence sur site suivantes :

Lieu-dit	Distance au site d'étude	Utilisation	Espèce	Nombre d'individus	Potentialité sur site (transit/chasse)
Grotte de Cailhol	2,5 km	Hivernage	Grand rhinolophe	10-20	Probable
		Hivernage	Petit rhinolophe	10-20	Probable
		Reproduction	Rhinolophe euryale	50-150	Probable
Grottes de Bize-Minervois	7,5 km	Transit	Grand rhinolophe	1-10	Faible
		Transit	Petit rhinolophe	1-10	Faible
		Transit	Rhinolophe euryale	100-200	Faible
		Transit	Minioptère de Scheibers	100-500	Probable
		Reproduction	Petit murin	150	Faible
		Reproduction	Murin de Capaccinii	150	Nul
		Hivernage	Grand rhinolophe	240	Faible
Grotte d'Aldène	12 km	Reproduction	Minioptère de Scheibers	1000-4000	Probable
		Hivernage		12 000	Probable
		Reproduction	Rhinolophe euryale	150	Faible
		Hivernage		200	Faible
		Reproduction	Petit murin	150-200	Faible
		Transit	Murin de Capaccinii	10-50	Nul
		Transit	Grand rhinolophe	1-5	Faible
Grotte de Bédélbourg	9 km	Transit	Petit rhinolophe	1-5	Faible
		Transit	Rhinolophe euryale	100-200	Faible
		Transit	Grand rhinolophe	1-5	Faible

Figure 11 : Probabilités de présence des espèces issues des cavités situées aux alentours

### 3. INCIDENCES DU PROJET

---

#### HABITATS NATURELS

- Incidence non significative sur les habitats naturels cités dans le SIC. Sur le site d'étude, l'habitat « 6220 - Parcours substeppiques de graminées et annuelles des Thero-Brachypodietea » représente seulement 0.003% du SIC. Quant au « 8210 - Pentes rocheuses calcaires avec végétation chasmophytique », il correspond à 0.004% du SIC en terme de surface.

#### FLORE

- Aucune incidence sur la flore (absence d'espèces Natura 2000)

#### FAUNE

- En dehors de l'avifaune, seules le Grand capricorne et quelques espèces de chiroptères (*Miniopterus schreibersii*, *Rhinolophus sp*) gîtant dans plusieurs cavités (enjeux régionaux) sont potentiels sur le site. Pour ce dernier groupe il s'agira essentiellement de transit et éventuellement d'une activité de chasse modeste (fort taux de recouvrements de la végétation dans le secteur du virage).
- Les autres espèces référencées sur la ZPS et présentes au niveau des zones d'emprises de la RD175E3 seront dans leur ensemble en transit ou en chasse. Il ne s'agit pas de nidification.

#### 4. CONCLUSION

Il est de la responsabilité du porteur de projet de conclure sur l'absence ou non d'incidences de son projet.

A titre d'information, le projet est susceptible d'avoir une incidence lorsque :

- Une surface relativement importante ou un milieu d'intérêt communautaire ou un habitat d'espèce est détruit ou dégradé à l'échelle du site Natura 2000
- Une espèce d'intérêt communautaire est détruite ou perturbée dans la réalisation de son cycle vital

**Le projet est-il susceptible d'avoir une incidence ?**

☒ **NON** : ce formulaire, accompagné de ses pièces, est joint à la demande d'autorisation ou à la déclaration, et remis au service instructeur.

Exposé sommaire des raisons pour lesquelles le projet n'a pas d'incidences :

**Aucune incidence significative n'est relevée vis-à-vis des sites Natura 2000 concernés, du fait de la taille réduite de la zone d'emprise, notamment sur les habitats naturels.**

**De plus, les espèces mentionnées au FSD n'ont que peu d'intérêts pour l'ensemble de l'aire d'emprise (utilisation occasionnelle à des fins alimentaires ou de transit). Seules les espèces arboricoles potentielles telles que le Grand Capricorne ou certaines espèces de chiroptères nécessiteront un contrôle préalable avant abattage des arbres-gîtes, afin de s'assurer de l'absence d'individus.**

**Par ailleurs notons que la portion de virage nouvellement créée ne sera pas éclairée et la vitesse des véhicules n'excédera pas les 50 km/h au regard de la configuration du site. Ce dernier point justifie une probabilité de collision très faible avec l'une des espèces du FSD des sites Natura environnants et par conséquent l'absence d'effet significatif à l'échelle du réseau Natura 2000.**

☐ **OUI** : l'évaluation d'incidences doit se poursuivre. Un dossier plus poussé doit être réalisé. Ce dossier sera joint à la demande d'autorisation ou à la déclaration, et remis au service instructeur.

Le : 29/09/14

A : Saint Pons de Thomières

Nom et signature :

  
**Hervé Cabanes**



